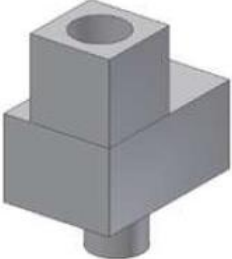

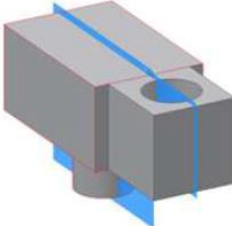
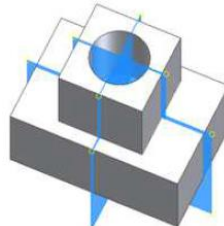
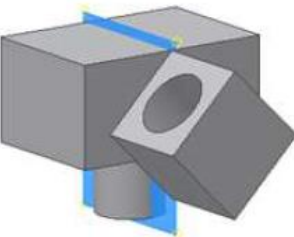
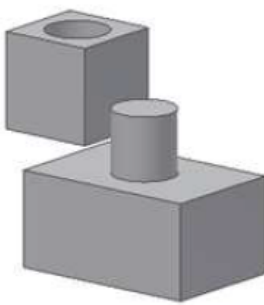
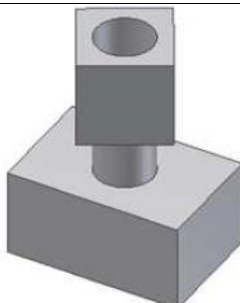
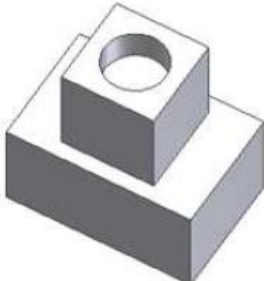


Ćwiczenie nr 6 – Zadania do wykonania

Zadanie 1

Przygotuj dwie części:

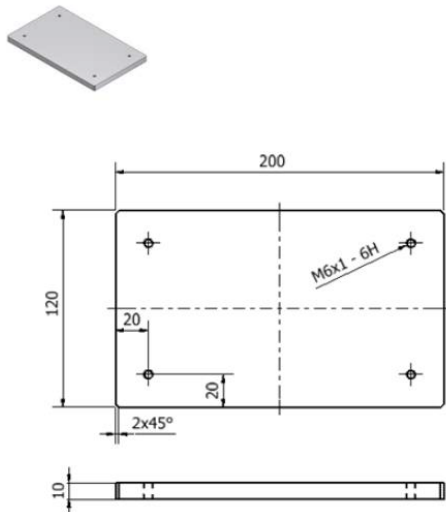
- Elem_1 składający się z prostokąta o wymiarach podstawy 60x40 i wysokości 30 oraz ustawionego na nim walca (w środku górnej powierzchni) o średnicy 20 i wysokości 20.
- Elem_2 – kostki o wymiarach 30x30x30 z centralnym przelotowym otworem walcowym o średnicy 20.

	<ul style="list-style-type: none"> - Zestawiający: 1 - Równoległy: 1 - Równoległy: 2 <ul style="list-style-type: none"> • Kostki stykają się • Boczne ścianki znajdują się w jednej płaszczyźnie 		<ul style="list-style-type: none"> - Zestawiający: 1 - Równoległy: 1 <ul style="list-style-type: none"> • Kostki stykają się • Boczne ścianki znajdują się w jednej płaszczyźnie
	<ul style="list-style-type: none"> - Zestawiający: 1 - Równoległy: 1 - Równoległy: 2 <ul style="list-style-type: none"> • Kostki stykają się • Ścianki górne znajdują się w jednej płaszczyźnie • Płaszczyzny symetrii pokrywają się 		<ul style="list-style-type: none"> - Zestawiający: 1 - Równoległy: 1 - Równoległy: 2 <ul style="list-style-type: none"> • Kostki stykają się • Płaszczyzny symetrii pokrywają się
	<ul style="list-style-type: none"> - Zestawiający: 1 - Kąt: 1 (45,00 deg) - Zestawiający: 2 <ul style="list-style-type: none"> • Kostki stykają się • Powierzchnia z otworem jest ustawiona pod kątem 45° do powierzchni górnej dużej kostki • Płaszczyzna symetrii (Elem_1) pokrywa się z krawędzią kostki (Elem_2) <p>Aby wyrównać krawędź Elem_2 z górną krawędzią Elem_1 należy dodać dodatkowe wiązanie Zestawiające</p>		<ul style="list-style-type: none"> - Zestawiający: 1 (-10,000 mm) - Styczny: 1 <ul style="list-style-type: none"> • Powierzchnie: górna walca (Elem_1) oraz dolna z otworem (Elem_2) pokrywają się z przesunięciem -10 • Powierzchnia walca jest styczna z powierzchnią kostki (Elem_2)
	<ul style="list-style-type: none"> - Wstaw: 1 - Kąt: 1 (30,00 deg) <ul style="list-style-type: none"> • Elem_2 jest wstawiony na walec Elem_1 – powierzchnie górna walca i dolna kostki pokrywają się • Elem_2 jest obrócony o 30° względem powierzchni kostki (Elem_1) 		<ul style="list-style-type: none"> - Wstaw: 1 - Kąt: 1 (0,00 deg) <ul style="list-style-type: none"> • Elem_2 jest wstawiony na walec tak, że kostki stykają się ze sobą • Ścianki boczne kostek są do siebie równoległe

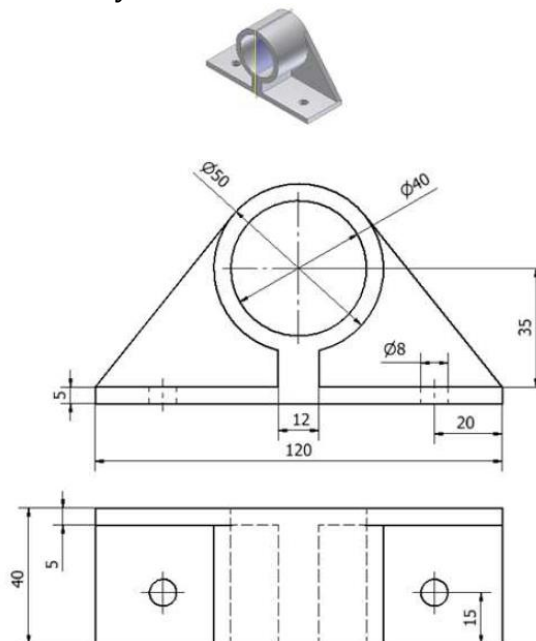
Zadanie nr 2

Utworzyć dwa elementy zgodnie z rysunkami:

płytką



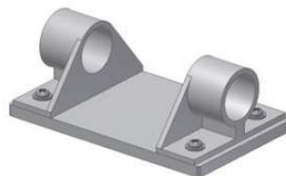
uchwyt



Utworzyć zespół składający się z tych elementów, połączonych ze sobą częściami standardowymi: podkładką (rodzaj – płaszczyna, zgodna z normą ISO 7089) i śrubą z łbem okrągłym (ISO 7045 Z).

Specyfikacja części standardowych:

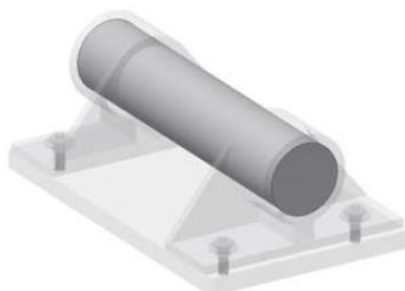
- ISO 7089 8 - 140 HV:1
- ISO 7045 Z M6 x 16 - 4.8 - Z:1



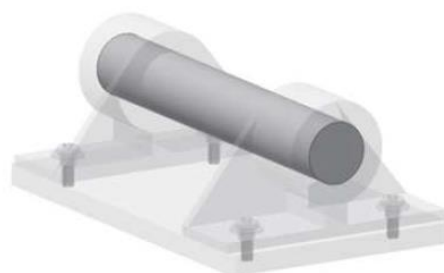
Uzyskać zespół jak na rysunku. **Zapisać i zachować do następnych ćwiczeń!!!**

Zadanie nr 3

W osobnej kopii zespołu wykonać dodatkową część: wałek (w kontekście zespołu zgodnie z rysunkiem). Wykonać modyfikację uchwytu w pliku uchwytu (przez zmianę średnicy otworu z $\varnothing 40$ na $\varnothing 30$). Przejść do pliku zespołu i dokonać aktualizacji (*Karta Zarządzanie* polecenie **Aktualizacja**).



Przed zmianą średnicy.



Po zmianie średnicy.